

In 2018–2022, European Union and Lithuanian budgetary funds went towards the implementation of the Virtual Museum project (development and modernisation of the Lithuanian Integral Museum Information System LIMIS and new e-services creation), during which LIMIS was updated and 10 new e-services were created, including virtual exhibitions. These exhibitions have a very wide range of application possibilities: they can be created as advertising for already running physical exhibitions, presenting the main

exhibits and videos of the exhibition, and as educational material where users are invited to create their own digital narratives inspired by a visit to the physical exhibition. Also, all the exhibits and accompanying visual and textual material that the museum cannot present in the physical space can be incorporated into the virtual exhibition. They are also a way of saving and keeping former exhibitions relevant (the LNMA exhibition *Portraits in Manor Collections*), further developing the themes they raised and involving the public.

>  
LIMIS elektroninės  
paslaugos „Virtualios  
parodos“ pradinis puslapis

# Elektroninė paslauga „Virtualios parodos“ – naujos galimybės muziejams ir visuomenei

Bartė Kuolytė

Pastarieji treji metai nepaliko abejojančių skubios skaitmeninės muziejų transformacijos būtinybe. Priversti laikinai užverti duris muziejai turėjo permąstyti savo kryptį ir prioritetus, spręsti ne tik su kolekcijų skaitmeninimu, bet ir jų sklaida, auditorijos įtraukimu susijusius klausimus. Kūrybiški sprendimai susidūrus su beprecedente situacija parodė, kad skaitmeninė transformacija suteikia muziejams galimybę ne tik išsaugoti savo kolekcijas, padaryti jas prieinamesnes visoms auditorijoms, bet ir peržengus fizinės erdves kurti tvaresnius, abipusius ryšius su lankytojais, apmąstyti muziejaus funkciją šiuolaikinėje visuomenėje ir aktyviai dalyvauti jos gyvenime.

Vakarų šalių ir Lietuvos muziejai ilgą laiką siekia įgyvendinti demokratiškesnę dalyvavimo

paradigmą, kad jų santykis su lankytojais būtų glaudesnis, grįstas nebe vienakrypčiu pranešimo ir perdavimo komunikacijos modeliu, o dvikrypčiu, paremtu socialine tinklaveika ir skaitmeninėmis medijomis. Dalyvaujamasis muziejus apibūdinamas kaip vieta, kurioje lankytojai gali kurti, dalytis ir jungtis vienas su kitu per bendruomeniškos, populiariajai kultūrai atviros institucijos teikiamą turinio platformą.<sup>1</sup> Vienas didžiausių iššūkių, su kuriuo susiduria muziejai skatindami skirtingų tikslinių auditorijų dalyvavimą, – tai ilgalaikių ir tvarių santykių, paremtų abipusiu pasitikėjimu, įtvirtinimas. Institucijos šiuo tikslu imasi bendrakūrybinių projektų, kurie atliepia vietos bendruomenės interesus, pritaiko naujas erdves dialogui ir padeda dalyviams vystyti jiems naudingas žinias ir gebėjimus.<sup>2</sup>

1  
Kapleris I., „Dalyvaujamojo muziejaus paradigma virtualioje Lietuvos muziejų komunikacijoje“, *Informacijos mokslai*, 2014, t. 68, p. 77.

2  
Senabre E., „White Paper: Methodologies of open co-creation around digital culture“, 2015, [https://pro.europeana.eu/files/Europeana\\_Professional/Projects/Project\\_list/Europeana\\_Creative/WP1%20-%20Europeana%20Open%20Laboratory/eCreative\\_CoCreation\\_Whitepaper\\_Platoniq\\_1.0.pdf](https://pro.europeana.eu/files/Europeana_Professional/Projects/Project_list/Europeana_Creative/WP1%20-%20Europeana%20Open%20Laboratory/eCreative_CoCreation_Whitepaper_Platoniq_1.0.pdf).

## AKTUALIOS PARODOS



## NAUJAUSIOS PARODOS

Dėmesys šiems poreikiams žymi paradigmą – jie nebesiremia parodomis ir kolekcijomis, o susitelkia į lankytoją kaip dalyvaujantį naudotoją.

Vertinant Lietuvos muziejų pasirengimą virtualioje erdvėje įgyvendinti dalyvaujamojo muziejaus paradigmą buvo pastebėta, kad muziejams trūksta efektyvaus komunikacijos įrankio, leidžiančio stiprinti muziejų ir lankytojų ryšius.<sup>3</sup> Siekiant, kad būtų pagerinta muziejų komunikacija su lankytojais virtualioje erdvėje ir kad būtų sukurta dalyvaujamojo muziejaus palanki erdvė, rekomenduota „didinti socialinę tinklavedį įgalinančių įrankių kiekį interneto svetainėse, gerinti virtualių parodų turinį ir kokybę“<sup>4</sup>. Ši poreikį atliepia modernizuotas LIMIS portalas<sup>5</sup>, muziejams ir visuomenei siūlantis naujas elektronines paslaugas ir naujas erdves bendrai kūrybai.

2018–2022 m. Europos Sąjungos ir Lietuvos Respublikos biudžeto lėšomis įgyvendinto Lietuvos integralios muziejų informacinės sistemos (LIMIS) plėtros, modernizavimo ir naujų el. paslaugų kūrimo projekto „Virtualus muziejus“ metu buvo atnaujinta LIMIS ir sukurta 10 el. paslaugų,

tarp jų ir virtualios parodos. Šia el. paslauga siekiama suartinti muziejus ir jų lankytojus, skleisti, papildyti ir pakartotinai naudoti skaitmenines muziejų kolekcijas, skatinant jų taikymą švietimo veikloje, bei plėsti šiuolaikinės kuratorystės galimybes, suteikiant erdvę visiems, norintiems pristatyti naują ir papildyti esamą skaitmeninį kultūros paveldo turinį.

### NAUJAS VIRTUALIŲ PARODŲ FORMATAS

LIMIS virtualių parodų sudarymo modelis buvo modernizuotas taip, kad virtualios parodos įgytų skaitmeninio pasakojimo formą. Nuo šiol LIMIS portale galima kurti informatyvesnes, vartotojui patrauklesnes virtualias parodas, eksponatus susiejant loginiais ryšiais, chronologine ar kita pasirinkta tvarka, leidžiant lankytojui pačiam naviguoti po skaitmeninį pasakojimą.

Kurdami virtualias parodas atnaujintame LIMIS portale muziejų specialistai bei registruoti ir tapatybę e. valdžios vartų priemonėmis

<sup>3</sup> Kapleris I., *op. cit.*, p. 87.  
<sup>4</sup> *Ibid.*

patvirtinę vartotojai gali rinktis iš dviejų šablonų. Siūlomoms skirtingoms skaitmeninio pasakojimo formos suteikia galimybę kurti labai įvairios apimties ir formato turinį. Virtualias parodas galima ne tik sudaryti iš LIMIS viešinamų muziejinių vertybių, bet ir pristatyti skaitmeninius vaizdus iš asmeninės kolekcijos, parodos objektus išdėstyti žemėlapyje arba laiko juostoje, juos susieti su LIMIS Personalijų žodynu ir kitų LIMIS klasifikavimo sistemų reikšmėmis, įtraukti garso ir vaizdo įrašus.

Pirmasis, tinklaraščio tipo šablonas ypač tinka didelėms virtualioms parodoms, kuriose pristatomas platus kultūrinis, istorinis, socialinis kontekstas, tema nagrinėjama įvairiais pjūviais, pateikiama gausi tekstinė medžiaga. Ši virtualios parodos šabloną galima pildyti skaitmeniniais vaizdais, tekstais, pasitelkti objektų atvaizdavimą žemėlapyje arba laiko juostoje. Antrasis, multimedijos pasakojimo šablonas skirtas virtualioms parodoms, sujungiančioms įvairius multimedijos tipus. Pasirinkus šį šabloną, vaizdinę ir tekstinę medžiagą galerijoje galima papildyti garso ir vaizdo įrašais, išdėstyti objektus laiko juostoje ar žemėlapyje. Dinamiškas ir įtraukiantis skaitmeninio pasakojimo šablonas leidžia pateikti gausią informaciją varijuojant skirtingais kanalais, pasakojimo būdais, taip virtualią parodą pritaikant skirtingoms auditorijoms.

Aktyvių zonų (angl. *hot spot*) funkcionalumas suteikia galimybę įkeltame vaizde pažymėti aktyvias zonas, kurias paspaudus šalia duodama papildoma tekstinė ir vaizdinė informacija arba siunčiama į susietą interneto puslapį. Šis funkcionalumas parankus kuriant vieno ekspozicijos parodas, norint pateikti gausią tekstinę informaciją ir palaikyti virtualios parodos interaktyvumą. Vartotojas čia gali savarankiškai naviguoti po aktyvias zonas, pats pasirinkdamas pasakojimo seką ir sau aktualias temas.

Pasirinkus bet kurį virtualios parodos kūrimo šabloną galima žymėti terminus, asmenvardžius, eksponatų pavadinimus ir susieti juos su LIMIS Personalijų žodynu bei kitomis virtualiomis parodomis. Tekste pažymėtas nuorodas lankytojai gali matyti neišeidami iš virtualios parodos, taigi papildomą informaciją galima peržiūrėti pasirinktinai, nenutraukiant pasakojimo. Kuriant virtualią parodą taip pat galima įrašyti žymą, kurios lankytojams padės pasirinkti turinį pagal aktualumą ir ieškoti parodų pagal specifinius raktažodžius.

LIMIS vartotojai turi galimybę iš LIMIS viešosios prieigos parsisiųsti virtualių parodų kūrimo programinę įrangą ir per ją redaguoti portale sukurtas parodas savo asmeniniame įrenginyje. Jas galima skelbti lietuvių ir anglų kalbomis. Taip pat yra galimybė perklausyti parodų tekstą garsu.

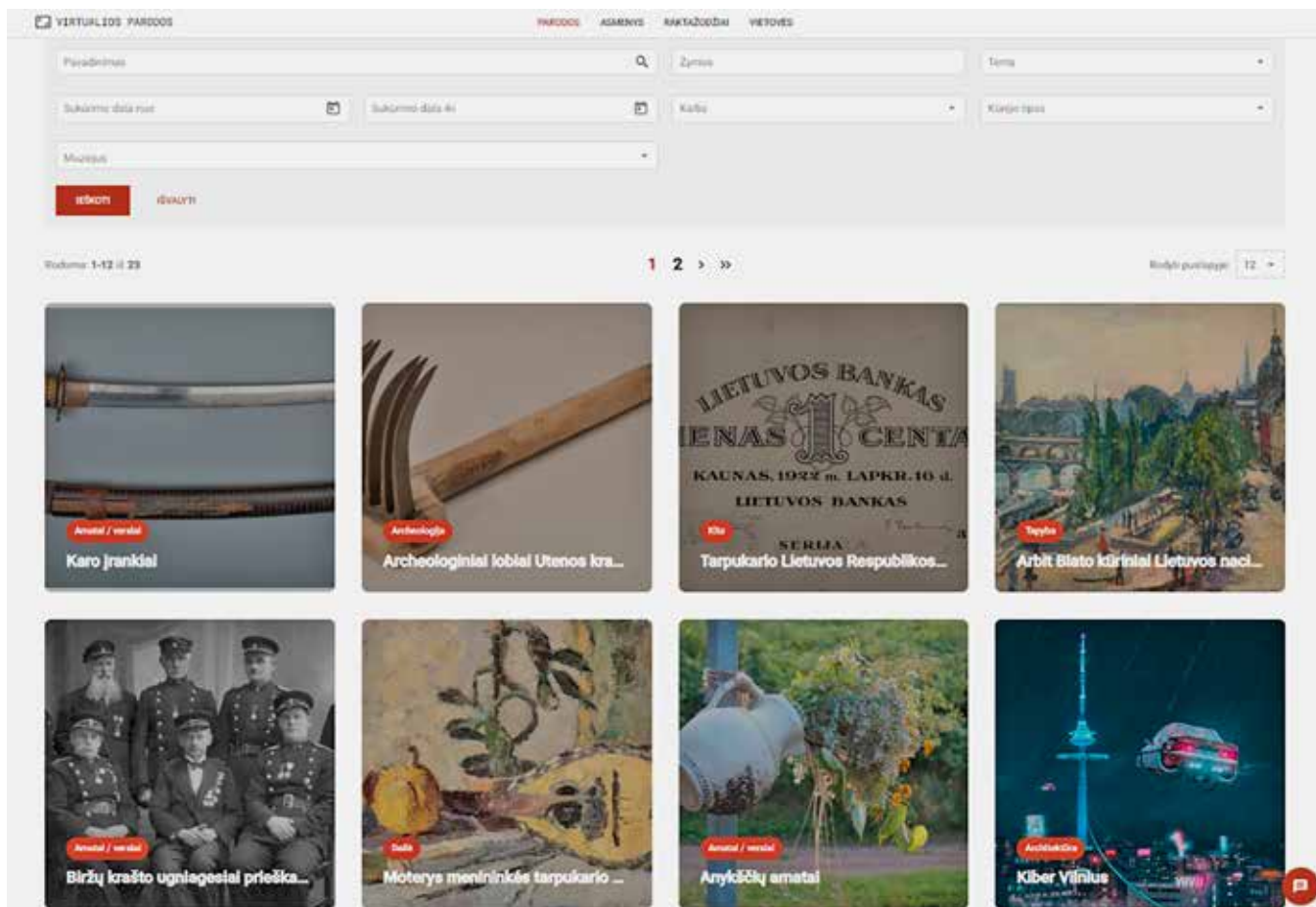
Modernizuota ir LIMIS virtualių parodų peržiūra ir paieška. Pradiniame el. paslaugos puslapyje skirtingose juostose pateikiamos naujausios ir aktualios parodos, suteikiant galimybę išskirti muziejų ir kitų vartotojų anksčiau sukurtas, papildytas parodas pagal jų aktualumą (minėtini įvykiai, asmenybės, šventės ir kt.). Virtualių parodų paieška galima įvairiais pjūviais (pagal kūrinius, jų sukūrimo vietą, laikotarpį, autorius, kitus asmenis, geografinę vietovę, temą ir kt.). Šalia greitos paieškos veikia ir dvi išplėstinės – paieška išskleistame laukų sąrašė ir paieška pagal pridedamus kriterijus. Patikusiomis parodomis galima patogiai dalytis socialiniuose tinkluose paspaudus jų piktogramas, esančias prie parodos pavadinimo. Registruoti LIMIS vartotojai turi galimybę savo paskyroje išsaugoti ir patikusių parodų sąrašą.

## DALYVAUJAMOJO MUZIEJAUS PLATFORMA

LIMIS el. paslauga „Virtualios parodos“ turi potencialą veikti kaip erdvė nuolatiniams bendriems kūrybiniais projektams arba dalyvaujamojo muziejaus platforma, kurioje lankytojai gali ne tik atrasti ir naudotis muziejų teikiamu turiniu, bet ir dalytis savo skaitmeniniu turiniu, žiniomis ir idėjomis kultūros paveldo kontekste.

Platforma taip pat gali padėti kuriant glaudesnius muziejų ir švietimo įstaigų ryšius. Institucijos galėtų rengti į moksleivius ir studentus orientuotas virtualias parodas pagal temas, įtrauktas į mokyklines ir studijų programas (LIMIS virtualios parodos, skirtos Jonui Mekui, Gabrielei Petkevičaitėi-Bitei). Tai galėtų būti istorinėms asmenybėms, įvykiams, laikotarpiams, Lietuvos dailės istorijai skirtos parodos. Kviesdami švietimo įstaigas aktyviai įsitraukti naudojant, perkuriant ir savo žiniomis bei turiniu papildant skaitmeninius pasakojimus, muziejai ne tik atlieptų švietimo bendruomenės interesus, megztų dialogą, prisidėtų prie skaitmeninio švietimo, bet ir turėtų galimybę įgyti vertingų

5  
Portalas-platforma, LIMIS technologinių ir programinių sprendimų visuma; aplinka, kurioje bendrai teikiamos LIMIS el. paslaugos.



Virtualių parodų paieškos ekranvaizdis

žinių apie saugomas muziejines vertybes, tikslinti, papildyti eksponatų aprašymus ir galbūt net savo kolekcijas. Pirmosios iniciatyvos jau randasi – Lietuvos nacionalinio dailės muziejaus (LNDM) filialas Lietuvos muziejų informacijos, skaitmeninimo ir LIMIS centras užmezgė ryšius su Jėzuitų gimnazijos medijų centru „Lojoteka“, kur planuojama pristatyti modernizuoto LIMIS portalo el. paslaugas mokytojams, gimnazistams, visuomenei ir kartu rengti aktualias virtualias parodas, kurias būtų galima tiesiogiai pritaikyti mokymo (-si) procese. Tikimasi, kad modernizuoto LIMIS portalo el. paslaugos sudomins ir kitas švietimo įstaigas, užsienio lietuvių bendruomenes.

Platforma galėtų būti panaudota ir bendriems projektams su aukštojo mokslo institucijomis, akademinė bendruomene. Modernizuotas LIMIS virtualių parodų sudarymo modelis yra paranki erdvė mokslui

populiarinti. Skirtingi virtualių parodų formatai suteikia galimybę derinti įvairias medijas ir patraukliai įvairioms auditorijoms pristatyti mokslininkų tyrinėjimus, susijusius su muziejinėmis vertybėmis. Mokslininkai gali tapti kviestiniais virtualių parodų kuratoriais, skaitmeniniai pasakojimai gali būti kuriami jų darbų pagrindu (LIMIS virtualios parodos „Prancūzmetis Vilniuje“ pagal prof. dr. Virgilijaus Pugačiausko tyrinėjimus, „Vlado Eidukevičiaus Kaunas“ pagal Tomo Sakalausko surinktus prisiminimus).

Virtualių parodų kūrimas muziejams taip pat gali padėti pritraukti lankytojų. Pirmą, virtualias parodas galima kurti kaip veikiančių fizinių parodų reklamą, pristatant pagrindinius eksponatus, vaizdo įrašus iš parodos, edukacinę medžiagą, kviečiant vartotojus sukurti savo skaitmeninius pasakojimus, įkvėptus apsilankymo fizinėje parodoje. Antra, virtualioje parodoje galima pateikti ir visus eksponatus,

vaizdinę ir tekstinę medžiagą, kurių muziejus negalėtų pristatyti fiziniame erdvėje. Virtualios parodos taip pat yra būdas išsaugoti ir aktualizuoti buvusias parodas (LNDM paroda „Portretai dvarų kolekcijose“), toliau plėtoti jose nagrinėtas temas ir įtraukti visuomenę.

Registruotiems ir tapatybę e. valdžios vartų priemonėmis patvirtinusiems LIMIS vartotojams el. paslauga „Virtualios parodos“ suteikia galimybę dalytis savo kūryba, žiniomis,

istorijomis – būti aktyviais virtualios kultūros paveldo bendruomenės nariais. Siekdami kurti ilgalaikius ir tvarius santykius su lankytojais, muziejai gali pasitelkti platformą bendriems kūrybiniam projektams, įtraukti kvietinius kuratorius, bendradarbiauti su vietos bendruomenėmis ir švietimo institucijomis – tai tik keletas pasiūlymų. LNDM idėjos ir turinys galėtų padėti išplėtoti įvairialypį LIMIS virtualių parodų potencialą.