

From 2017 the LNMA has been collecting designs of industrial rug production created by artists who worked at the Lentvaris Rug Factory. The well-known textile artist Zita Alinskaitė-Mickonienė donated her rug designs (18 in all) to the museum in 2019. Most are jacquard weave floor rugs (13), there are also four smaller wall rugs featuring an occasional theme, and one flatwoven floor rug. All the designs are painted in gouache.

The artist, who started working at Lentvaris in 1969 after her studies, based her designs on Lithuanian folk art motifs, harnessing their links and complex configurational compositions. These designs reflect both the beginning of the artist's own creative career and her unique artistic thinking, as well as a brief period in 1970s Lithuanian industrial design.

Nijolė Žilinskienė

<
Zita Alinskaitė-Mickonienė.
Projektas „Senasis Vilnius“
(sienos kilimui 150x100 cm).
Fragmentas. 1973
Popierius, guašas, akvarelė,
150x100 cm
LNDM, TA-871
Fot. Vaidotas Aukštaitis,
LNDM

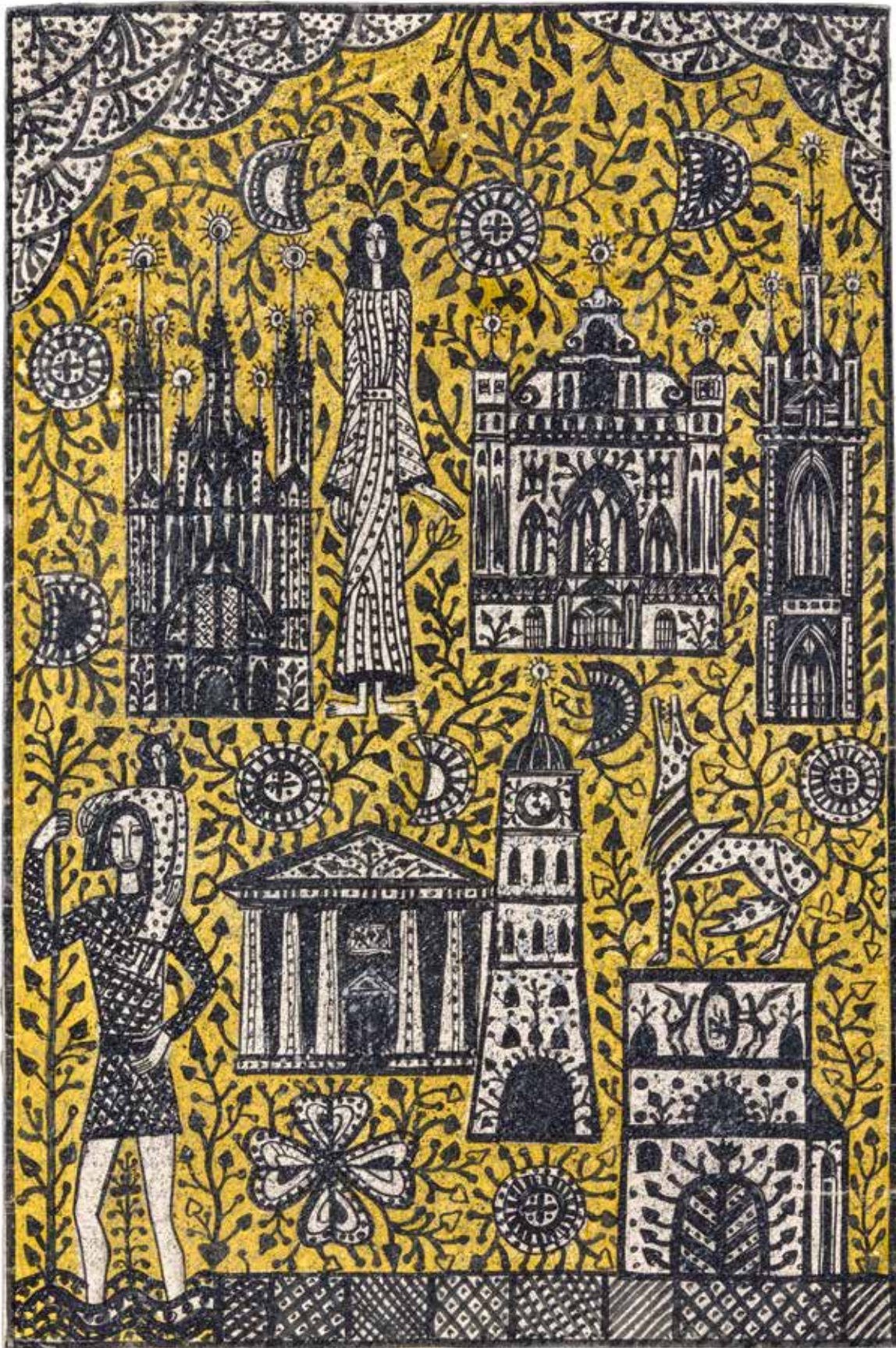
Zita Alinskaitė-Mickonienė

Kilimų projektai

Popierius, guašas, akvarelė,
60x40, 35x29, 43x29 cm
LNDM, TA-860-872

Nuo 2017 m. Lietuvos nacionalinio dailės muziejaus (LNDM) rinkiniuose kaupiami Lentvario kilimų fabrike dirbusių dailininkų pramoninių kilimų gamybos projektai. 2019 m. savo kilimų projektus (18 vnt.) muziejui padovanojo žinoma tekstilininkė Zita Alinskaitė-Mickonienė. Tarp jų dauguma projektų skirti žakardinės audimo technikos grindų kilimams (13 vnt.), keturi sieniniams proginės tematikos kilimėliams ir vienas juostelinės audimo technikos grindų kilimui. Visi projektai nutapyti guašu ir akvarele, jų matmenys – 60x40 cm, o sieninių kilimėlių – nuo 35x29 iki 43x29 cm. Dauguma projektų skirti standartiniams 300x200 cm grindų kilimams, du projektai didesnio pločio – 400x200 cm kilimams, sieninių kilimėlių dydis – 150x100 cm ir mažiau.

Z. Alinskaitė-Mickonienė, 1969 m. Lietuvos dailės institute (dabar – Vilniaus dailės akademija) baigusi tekstilės studijas, pagal paskyrimą pradėjo dirbti dailininke Lentvario kilimų fabrike ir prisidėjo prie kitų šios įmonės dailininkų (Angelės Bilevičienės, Aniceto Jonučio, Liucijos Jūratės Aniūnaitės-Kryževičienės, Stanislavos Gedvilaitės, Stanislavos Černevičienės). Per penkerius metus ji sukūrė 20 kilimų projektų. Visi jie buvo gerai įvertinti dviejų Lietuvos meno tarybų (vietinės fabriko ir respublikinės buv. Vilniaus modelių namuose) ir įgyvendinti. Tuo metu Lentvario kilimų fabrikas skaičiavo savo antrąjį sėkmingo gyvavimo dešimtmetį, kilimų paklausa buvo didelė, šios deficitinės prekės laukė ne tik Sovietų Sąjunga, bet ir kai kurios užsienio šalys. Pirmuoju fabriko veiklos dešimtmečiu vyravusią juostelinio audimo techniką, kuriai galima naudoti daug spalvų (net iki 12) ir supaprastintą nesudėtingą dekorą, sparčiai keitė pažangesnė dvigubo žakardinio audimo technika.



Lietuvoje nebuvo žakardinių kilimų audimo tradicijų, todėl dailininkams rekomenduota sekti rytietišų kilimų pavyzdžiais juos kopijuojant, kaip tai daugiausia ir darė kiti Sovietų Sąjungos fabrių kilimų kūrėjai. Tačiau tuo pat metu Lentvario kilimų fabriko vadovybė kėlė užduotį austi lietuviškus žakardinius kilimus jų dekorui taikant etnografinius motyvus. Kaip tik šiuo etapu (1970–1974) Z. Alinskaitė-Mickonienė, kurdama projektus, daugiausia rėmėsi gausiais liaudies meno klodais. Dar studijų metais įvairiose Lietuvos vietose ji dalyvavo keliose liaudies meno ekspedicijose, kurioms vadovavo

pajavairinti apibendrintai stilizuotų gėlių žiedais ar papildyti („Neužmirštuolė“) sudėtingesniais grafinio piešinio ornamentais. Beje, šio projekto ornamentuose matomas lietuviško autentiško kryžiaus motyvas apipintas smulkiais grafiniais elementais. Liaudiškos medinės architektūros inspiruoto geometrinės kompozicijos žalsvai pilkšvų spalvų kilimo projekte „Svirnelis“ (TAt-860) vyrauja linijinis skaidymas, piešinyje svirno durys dekoruotos subtilaus piešinio įvairiausiais augaliniais ir smulkiais geometriniais ornamentais. O tamsaus „Volungės“ (TAt-864) kilimo projekto aiškiai kompozicinei struktūrai

>
Zita Alinskaitė-Mickonienė.
Projektas „Neužmirštuolė“
(grindų kilimui 400x300 cm)
Fragmentas. 1972
Popierius, guašas, akvarelė,
60x41 cm
LNDM, TAt-861
Skenavo Mindaugas
Česlikauskas, LNDM



Zita Alinskaitė-Mickonienė.
Projektas „Saulutė“
(grindų kilimui 300x200).
Fragmentas. 1970
Popierius, guašas, akvarelė,
55,5x40 cm
LNDM, TAt-866
Skenavo Mindaugas
Česlikauskas, LNDM



Pranė Dundulienė, Aldona Stravinskienė, ir nupiešė daug liaudies meno dekoru pavyzdžių (yra LNDM Liaudies meno skyriuje) bei pritaikė juos kilimų projektams.

Pirmajame projekte „Saulutė“ (1970, TAt-866) sodri raudona spalvų gama ir juodo piešinio griežta grafinė geometrinė sandara primena lovatiesę. Panaši kilimo plokštumos struktūra pavaizduota projektuose „Vainikas“ (1974, TAt-868) ir „Neužmirštuolė“ (TAt-861). Stačiakampė kilimo plokštuma visa dekoruota dviejų rūšių geometriniais motyvais, kurie

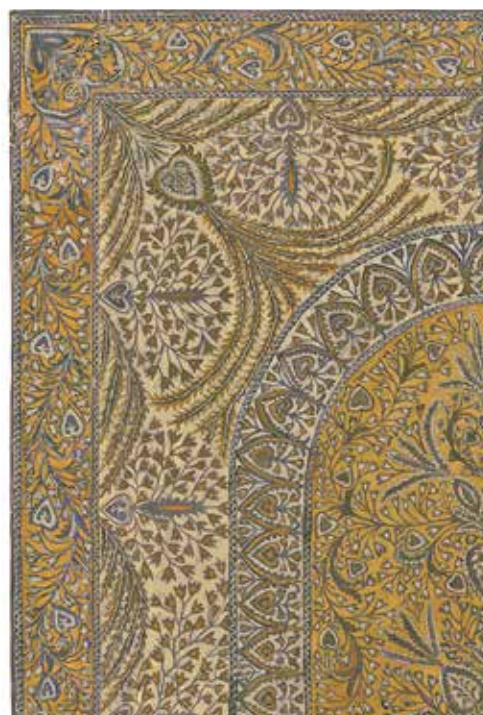
panaudotas tikslingai suprimityvinto braižo tulpių piešinys, ryškėjantis itin smulkaus augalinio ornamento fone. Tokiu motyvų stilizavimu siekiama atskleisti liaudies menui būdingą naivų nuoširdumą, paprastumą ir aiškumą.

Žakardine audimo technika buvo galima išausti smulkaus piešinio dekorą. Pasitelkiami įvairių liaudies meno šakų motyvai, jų jungtys ir sudėtingos konfigūracinės kompozicijos. Nors buvo galima naudoti tik penkias spalvas, maišant siūlus, išgaunama daug atspalvių, subtilių toninių niuansavimų, kurie susieja įvairiarūšius motyvus.

Augalinių motyvų gausa, smulkus grafinis piešinys su spalviniais akcentais akivaizdus projekte „Vasara“ (TAt-865). Pasak dailininkės, siekdama pavaizduoti žydinčią pievą, šio kilimo projektui ji panaudojo plačiausią liaudies meno ekspedicijoje nupieštų kraitinių skrynių augalinių motyvų arsenalą. Struktūriškai geometriškai skaidytoje plokštumoje augaliniais ornamentais dekoruoti stačiakampiai sudėlioti tarsi mozaika aplink centrinės dalies stačiakampę plokštumą su laisvesnio vientiso ornamento piešiniu. Visoje projekto plokštumoje vyrauja artimų tonų sodrūs šilti rudi spalvų deriniai.



<
Zita Alinskaitė-Mickonienė.
Projektas „Vasara“
(grindų kilimui 400x300 cm).
Fragmentas. 1974
Popierius, guašas, akvarelė,
60x40 cm
LNDM, TAt-865
Skenavo Mindaugas
Česlikauskas, LNDM

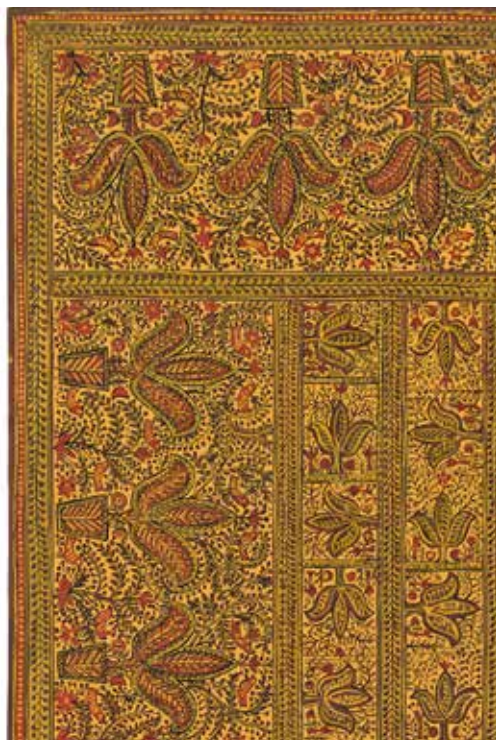


>
Zita Alinskaitė-Mickonienė.
Projektas „Žilvitis“
(grindų kilimui 300x200 cm).
Fragmentas. 1972
Popierius, guašas, akvarelė,
60x40 cm
LNDM, TAt-867
Skenavo Mindaugas
Česlikauskas, LNDM

Žemės spalvų paletės rudai rusvus, gelsvus, pilkšvai žalsvus derinius ir augalinius motyvus dailininkė varijavo ne viename projekte. Spalviškai panašūs neutralių spalvų „Jūros dugnas“ (TAt-870), kurio centre šviesesnio tono ovalas, margintas jūros kriauklių, žvaigždžių piešiniu, apsuptas gausybės augalų, ir projektas „Žilvitis“ (TAt-867). Beje, pastarasis dar ir vienintelis Z. Alinskaitės-Mickonienės darbas, kurio plokštumoje akivaizdi klasikinio kilimo struktūra su įvairiais ornamentiniais dekoru elementais. Išskirtas centrinės dalies ovalas, jo ir pakraščių

apvadas. Kadangi užduotis buvo pasitelkti mažiau spalvų, šiam projektui panaudotos tik trys spalvos, tamsus kontūras ir keturių rūšių ornamentiniai deriniai. Kilimo projekto plokštumoje ritmiškai atkartojamas stilizuotų augalų piešinys. Pagal šį projektą austi kilimai buvo itin paklausūs, jie buvo reprezentaciniai ir tiko erdvesnių interjerų patalpoms. Tačiau dauguma 8 deš. butų buvo maži, o tiesiamus kilimus iš dalies užstatydavo baldais, tad nemažai buvo projektuojama ramesnių vientiso ornamentinio vaizdo kilimų. Tarp aptariamų Z. Alinskaitės-Mickonienės projektų tokių yra dauguma.

Išryškėja menininkės kruopštumas, dėmesys detalėms, jų sąveikai, stilistinei vienovei, bendram struktūriniam dekoru vientisumui. Kilimų projektų dekoru dailininkė gausiai naudojo savaip stilizuotus augalinius ir gyvūninius motyvus (mėgo žydinčių fantastinių šakotų gėlių ir tarp jų skraidančių paukštelių, drugelių derinius). Pavyzdžiui, skaidrių spalvų projekte „Jarubėlė“ (TAt-863) fantastiškas augalo-medelio motyvas savo šakomis su dideliais lelijų žiedais apraizgo visą projekto plokštumą. Panašiai ir projekte „Dobilas“ (TAt-862) gausūs augaliniai



<
Zita Alinskaitė-Mickonienė.
Projektas „Volungė“ (grindų
kilimui 300x200 cm).
Fragmentas. 1973
Popierius, guašas, akvarelė,
59,5x39,5 cm
LNDM, TAt-864
Skenavo Mindaugas
Česlikauskas, LNDM

>
Zita Alinskaitė-Mickonienė.
Projektas „Jarubėlė“ (grindų
kilimui 300x200 cm).
Fragmentas. 1971
Popierius, guašas, akvarelė,
59,5x39,5 cm
LNDM, TAt-863
Skenavo Mindaugas
Česlikauskas, LNDM

ir gyvūniniai motyvai sudaro bendrą nedalomą plokštumos grafinį ažūrinį vaizdą.

Lentvario fabrike austi ir sieniniai įvairių dydžių kilimai ir kilimėliai dar buvo vadinti „suvėnyriniais“. Daugiau tokių projektų sukurta apie 1973-uosius, artinantis Vilniaus įkūrimo 650-osioms metinėms. Keletą projektų su stilizuotais figūriniais žmonių ir ornamentiniais motyvais sukūrė ir Z. Alinskaitė-Mickonienė. Dailininkei buvo aktuali Vilniaus įkūrimo legenda. Projekte „Senasis Vilnius“ (1973, TAt-871) pavaizduoti svarbiausi Vilniaus architektūriniai statiniai ir simboliais tapę personažai – aukai pasiryžusi mergelė ir šv. Kristoforas. Kito projekto „Taika“ (1973, TAt-872) kompoziciją sudaro statiškos žmonių figūros raiškaus grafinio piešinio ornamentiniame fone.

Nuo jau aptartų Z. Alinskaitės-Mickonienės žakardinės technikos kilimų projektų skiriasi juostelinei kilimų audimo technikai skirtas grindų projektas „Gūnia“ (1971, TAt-869). Tuo metu jau nepopuliaria technika galima buvo austi nesudėtingus, stambesnius motyvus ir panaudoti daugiau spalvų. Tačiau „Gūnios“ projekto spalvų paletė taupi, monochrominė kelių atspalvių tamsi pilka. Plokštumoje didelė, raiški

stačiakampiško rombo pavidalo figūra nutapyta ekspresyvos manieros toniniais potėpiais ir pajavairinta štrichavimu. Šio projekto minimalistinė kompozicija primena vėlesnėje dailininkės kūryboje plėtotą moderniosios abstrakčios kūrybinės raiškos sritį.

Z. Alinskaitės-Mickonienės nuomone, darbas fabrike buvo įdomus ir prasmingas, kurdamą kilimų projektus ji galėjo realizuoti išsianalizuotą ir piešiniuose kruopščiai užfiksuotą etnografinę medžiagą. LNDM dailininkės padovanoti kilimų projektai atspindi menininkės kūrybinę pradžią, jos savitą meninį mąstymą ir 8 deš. lietuviško pramoninio dizaino trumpą tarpsnį.

Nijolė Žilinskienė

