

In the second half of the 17th century, the walls in the Vilnius Cathedral were adorned by a series of Flemish verdure paintings depicting mythological scenes based on stories from Ovid's *Metamorphoses*. They were commissioned by the Lithuanian Marshal Duke Stanisław Kazimierz Radziwiłł (1648–1690). According to the art historian Marian Morelowski (1884–1963), the author of the tapestry cartoon is Jacques d'Arthois (1613–1686), one of the most famous 17th-century Flemish landscape artists. Restoration of the

17th-century tapestry *Eurydice fleeing from the snake* was completed at the Pranas Gudynas Centre for Restoration workshop in late 2019. Before that, the tapestry had been restored at the Hermitage Museum's (Saint Petersburg, Russia) restoration workshop in 1955–1957 and was on display at the Museum of Applied Art until 2012. This is the third tapestry from this series restored at the Pranas Gudynas Centre for Restoration. Twelve historical tapestries from the LNMA historical textile collection have been restored at the workshop to date.

Sieninio kilimo „Euridikės bėgimas nuo gyvatės“

tyrimai ir restauravimas

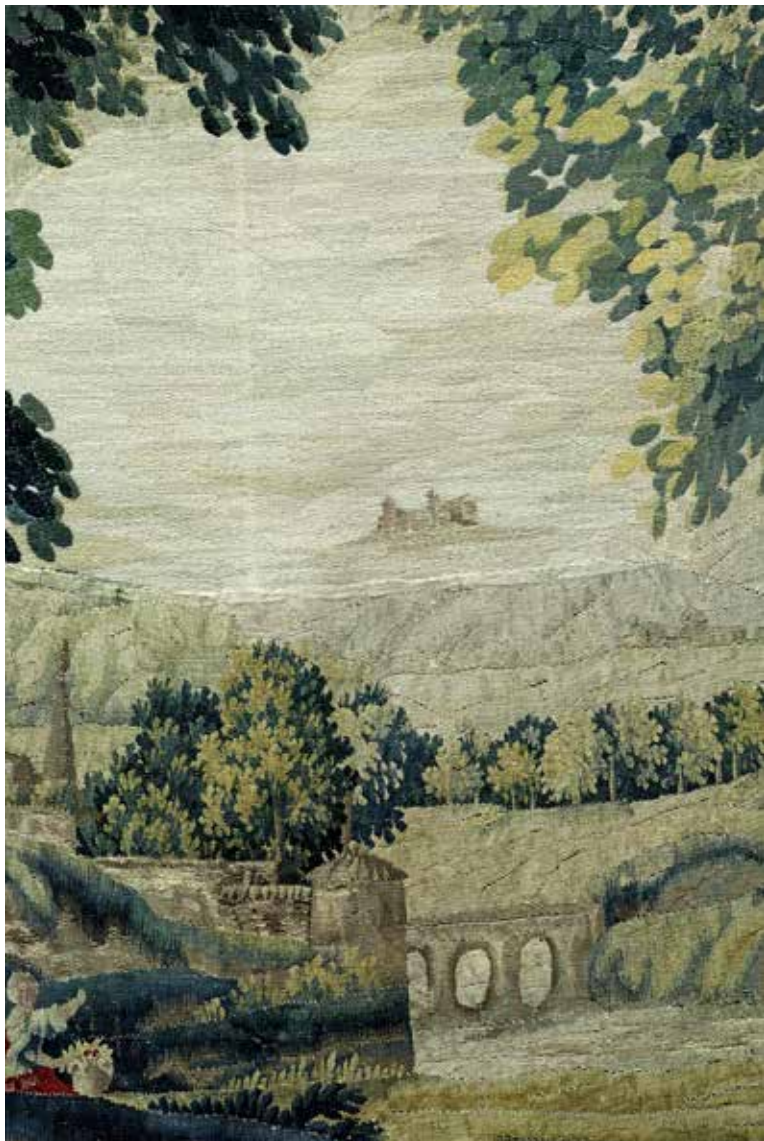
Audronė Petroševičiūtė

XVII a. II pusėje Vilniaus katedrą puošė flandiškų verdiūrų serija, vaizduojanti mitologines scenas pagal Ovidijaus „Metamorfozių“ siužetus. Gobelenai buvo išausti Flandrijoje. Jų užsakovas – LDK maršalka kunigaikštis Stanislovas Kazimieras Radvila (1648–1690). Pasak meno istoriko Mariano Morelowskio (1884–1963), gobelenų kartonų autoriumi galima laikyti Jacques'ą d'Arthois'ą (1613–1686), vieną žymiausių XVII a. flamandų peizažistų. Dailininkas kūrė kartonus to meto garsioms ir paklausioms gobelenų dirbtuvėms, jo darbai buvo kopijuojami, jis turėjo daug šalininkų ir sekėjų. Todėl šių verdiūrų piešinių autoriai galėjo būti ir dailininko mokiniai. J. d'Arthois'o mokyklai priklausė ir jo brolis bei sūnus. Verdiūrų kompozicijos artimos J. d'Arthois'ą tapybos darbams savitu medžių vaizdavimu, tolumoje

matomomis pilimis, tilteliais, šaltiniais ir nuostabi augmenija pirmame plane.

Prano Gudyno restauravimo centro dirbtuvėse 2019 m. pabaigoje baigtas restauruoti gobelenas „Euridikės bėgimas nuo gyvatės“ (Flandrija, Briuselio dirbtuvės; XVII a. II p.; vilna, šilkas, metalizuotos gijos; gobeleninė audimo technika; 324 × 237 cm) – viena iš šešių išlikusių šios serijos mitologinių verdiūrų, saugomų Lietuvos nacionalinio dailės muziejaus rinkiniuose. Tikėtina, jog ši verdiūra buvo signuota, tačiau sunykus apvadą rėminančiai juostai, kurioje paprastai komponuojami dirbtuvių ženklai, signatūros neišliko.

1955–1957 m. kilimas buvo restauruotas Ermitažo (Rusija, Sankt Peterburgas (tada – Leningradas) restauravimo dirbtuvėse. Nuo 1971 m. gobelenas, kaip ir kiti senieji audiniai,



Gobeleno fragmentas
po restauravimo
Fot. Vilma Šileikienė

>
Gobeleno fragmentas
prieš restauravimą
Fot. Vilma Šileikienė

buvo eksponuojamas tuometinėje Paveikslų galerijoje (Vilniaus Katedroje), o 1978 m. dezinfekuotas, pritvirtintas prie tiulio (nes nukentėjo galerijos remonto metu), užtemptas ant porėmio su drobe ir iki 2012 m. eksponuotas Vilniaus Arsenale – Taikomosios dailės muziejuje. Taip restauruotas ir ištemptas audinys ilgainiui neteko elastingumo, tapo sunkus ir nepatvarus. 2012 m. jis perduotas į Prano Gudyno restauravimo centrą tirti ir perrestauruoti.

Kompozicijos pirmojo plano dešinėje – stambialapis krūmas. Greta jo pavaizduotos trys antikiniai rūbais vilkinčios merginos, bėgančios nuo gyvatės. Už jų, antrame plane, vaizduojamos kalvos, upė, mergaitės su gėlių

krepešeliais, rūmai, laukai ir dangus. Antrasis planas smarkiai apgadintas. Trys didžiuliai gobeleno audinių lopai su peizažo ir augmenijos piešinių fragmentais, įsiūti viršutinėje kompozicijos dalyje, gerokai sudarkė pirminį piešinį. Dalį kūrinio istorijos galima sužinoti būtent iš senesnių taisyčių: reprezentaciniai audiniai visais laikais buvo karpomi, lopomi vieni kitais, tvirtinami kitomis medžiagomis, dažnai visiskai nepaisant autentiškumo išsaugojimo. Ir šiuo atveju skylių vietose rasta ne tik to paties laikotarpio gobeleninių kilimų fragmentų, bet ir įvairių kitų audinių skiaučių. Jau M. Morelovskis, aprašydamas Vilniaus katedros gobelenų kolekciją, mini ankstesnių restauravimų faktus. Jano Brunono Bułhako (187–1950) tarpukariu darytose nuotraukose galima įžiūrėti didesnius ar mažesnius lopus.

Visas istorinis audinys storais liniais siūlais buvo pritvirtintas prie drobės tempiant ant porėmio. Gobeleną nuėmus nuo porėmio ir drobės paaikškėjo, kad kilimas tikrai daug kartų restauruotas, tvirtintas. Ir originalūs, ir restauraciniai audiniai buvo deformuoti, labai trapūs. Tarp kilimo ir tvirtinimo medžiagų rastas storas sudžiūvusių klijų sluoksnis. Visas audinys buvo gausiai prisotintas dubliavimui naudotų klijų (miltų ir



želatinos mišinio). Toks restauravimo metodas – istorinės tekstilės dubliavimas, tvirtinimas miltų klijais – XX a. II p. buvo praktikuojamas Rusijos restauravimo dirbtuvėse. Šis restauravimo būdas turi didelių trūkumų: ilgai neišdžiūvantis audinys patamsėja, išgaravus plastifikatoriui, klijai sukietėja, siūlai ima lūžinėti, ant klijingo paviršiaus limpa gausybė nešvarumų, tarpsta mikrogyvai ir kandys. Todėl ir čia buvo rasta pelėsių ir neaiškios kilmės dėmių. Nugarinėje pusėje priklijuotas tiulis smarkiai parudavęs, sukietėjęs, pridulkėjęs, suiręs. Pažeista audinio struktūra – daug kur nusitrynę, išbyrėję ataudai, nutrūkę metmenys. Spalvos išblukusios arba įgavusios kitą atspalvį. Labiausiai ištrupėję rudos spalvos siūlai, kai kuriose vietose liko tik jų dulkės. Tai būdinga seniesiems Briuselio manufaktūrų sieniniams kilimams. Piešinys sudarkytas, ypač sudaigstytose ir lopytose vietose.

Atskyrus dubliavimo medžiagas paaiškėjo, kad apvadai išausti ne išvien su siužetine dalimi, bet prisiūti, komponuojant su naujų ar autentiškų rėminimo juostų fragmentais. Apvadų piešinys atvirkščias – kitaip tariant, jie prisiūti „žemyn galva“. Kilimas akivaizdžiai buvo sukarpytas ir vėl sukomponuotas, todėl gali būti, kad apvadai ir centrinė dalis yra iš skirtingų kilimų ir nebeautentiškų dydžių.

Buvo atlikti morfologiniai ir mikrocheminiai siūlų, klijų ir teršalų tyrimai. Būdingomis mikrocheminėmis reakcijomis identifikuoti mėlynos ir raudonos spalvos gobeleno siūlų dažikliai. Parinkti tirpikliai dėmėms valyti bei plovimo metodika.

Pradedant restauravimą, labai atsargiai, nepažeidžiant autentiško audinio, buvo nuardyti

lopai, išardyti suadymai ir grubūs susiuvimai. Nuo centrinės, siužetinės, dalies atskirti apvadai ir juos rėminančių juostų fragmentai. Kilimas dezinfekuotas, pagal restauravimo centro tyrėjų sukurtą metodiką išplautas fermentiniu mišiniu ir apretuotas lanolino emulsija. Pašalinus senus dubliavimo klijus ir išplovus, audinys atgavo – suminkštėjo, spalvos pašviesėjo, išryškėjo subtilus piešinys.

Švarus gobeleninis audinys buvo pridaigstytas prie naujos drobės. Tai restauracinis pagrindas, suteikiantis „atramą“ kilimui. Jis sutvirtina senąjį audinį ir užpildo sunykusias vietas. Taip paruošta drobė su kilimu pritvirtinta prie velenų ir abu audiniai įsukti į restauravimo stakles.

Restauravimui buvo parinkti aukštos kokybės vilnoniai ir medvilniniai siūlai. Vilnoniai nudažyti sintetiniais firmos „Lukas“ (Vokietija) dažikliais artimomis autentiškoms spalvomis. Restauravimui reikėjo apie 40 atspalvių – švelniai melanžinės gijos, susuktos iš kelių atspalvių (2–3) siūlų. Neišlikusios kilimo dalys išsiuvinėtos imituojant autentišką techniką, gobeleninę faktūrą: ant drobinio pagrindo metmenų kryptimi lygiagrečiai klojamos vilnonių melanžinių siūlų gijos (5–6 centimetre) ir kas 0,5–0,6 cm plonu siuvimo siūlu pridaigstoma prie drobės. Toks siuvinėjimas dera prie senojo audinio. Vietose, kuriose išlikę metmenys (išbyrėję tik ataudai), jie tiesiog ištiesinti ir pridaigstyti prie restauracinės drobės. Taip pat pritvirtintas ir autentiškas audinys aplink restauruotas vietas, tankiau pridaigstant senojo audinio kraštus aplink skylės. Pakartojant autentišką dygsnį, sutvirtintos iširusios nesuaustų piešinio detalių

Gobeleno sluoksnių atskyrimas
Fot. Vilma Šileikienė

Gobelenas po plovimo
Fot. Vilma Šileikienė



siūlės. Toks restauravimo būdas išlaiko reikiamą skirtumą tarp originalo ir naujai atkurtų vietų, o autentiškas audinys maksimaliai išsaugomas.

Pirmiausia buvo restauruota centrinė verdiūros dalis. Tada ji išimta iš staklių ir patiesta ant horizontalios plokštumos. Prie jos ant tos pačios restauracinės drobės sukomponuoti ir pritvirtinti išlikę apvadų fragmentai. Kilimas su pritvirtintais dar nerestauruotais apvais vėl įriestas į stakles. Apvadai restauruoti analogiškai, kaip centrinė dalis.

Restauruotas visas kilimas išimtas iš staklių ir paruoštas eksponuoti laisvai kabant, t. y. nebetemptas ant porėmio. Palenkti restauracinio pagrindo kraštai. Prie viršutinės kilimo kraštinės pritvirtinta kontaktinė juosta (lipukas), skirta kabinimui. Nugarinėje kilimo pusėje įdėtas pamušalas – prie viršutinio ir šoninių kilimo pakraščių prisiūtas išplautas, nelygintas viskozinis pamušalinis audinys, saugantis nugarinę istorinio audinio pusę nuo dulkių ir tiesioginio sąlyčio su siena.

Prano Gudyno restauravimo centro dirbtuvėse jau restauruoti šios serijos gobelenai:

„Panas ir Siringa“ (LDM TD-1878; vilna, šilkas, sidabro gijos; 345 × 525 cm), „Apolonas ir Dafnė“ (LDM TD-1877; vilna, šilkas, sidabro gijos; 325 × 199 cm). Šiuo metu restauruojamas dar vienas gobelenas iš verdiūrų serijos – „Afroditė ir Adonis“ (LDM TD-1875; vilna, šilkas, sidabro gijos; 327 × 250 cm). Tai bus jau dvilyktasis dirbtuvėse restauruotas gobeleninis kilimas iš LNDM istorinės tekstilės fondų.

Sieninių kilimų-gobelenų restauravimas – vienas subtiliausių procesų, reikalaujančių išskirtinio dėmesio, įgūdžių ir, be abejonės, daugybės valandų.

Restauratorės:

Rima Togonidzė (I kv. kategorija),
Audronė Petroševičiūtė (ekspertė),
Milda Tičkaitė (VDA BA studentė)

Tyrėjos technologės:

dr. Laima Grabauskaitė (aukšč. kv. kategorija),
Rūta Butkevičiūtė (aukšč. kv. kategorija),
Irena Bubinienė (aukšč. kv. kategorija)

>
Gobelenas po restauravimo
Fot. Vilma Šileikienė

RC. VINIUS

